



Nr.1, 2024

ARIPI DE ADOLESCENT

LICEUL TEHNOLOGIC "DIMITRIE FILĂȘANU"

ADOLESCENȚĂ ȘI
PERSONALITATE

LITERATURĂ
ȘI ALTE ARTE

ȘTIINȚE

SĂ VORBIM
CORECT!





MOTTO,

„UNUI COPIL I-AȘ FACE
CADOU O PERECHE DE
ARIPI, DAR L-AȘ LĂSA SĂ
ÎNVEȚE SINGUR SĂ
ZBOARE.”

(GABRIEL GARCIA MARQUEZ)

COORDONATORI:

DIRECTOR PROF. MĂTUȘE ALEXANDRU PETRE
DIRECTOR ADJ. PROF. TICĂ DENISA LIANA
DIRECTOR ADJ. PROF. PICU EMILIA MĂDĂLINA

PROFESORII CATEDREI DE LIMBA ȘI LITERATURA ROMÂNĂ
(GHEORGHE DANIELA, GOLFIȚĂ FLORICA, GHIȚĂ MIHAELA, DOBRE VOICILĂ
MIHAELA, NEGREȚ IOANA, DINU FELICIA, DRAGOSTE RAMONA)

COLECTIVUL DE REDACȚIE:
PROF. GHEORGHE DANIELA
MÎȚU FRANCESCA, XII D

EDITOR GRAFIC: VINTILĂ IRINA MIHAELA

REDACTOR ȘEF: TUDORICĂ BIANCA, XII D

EDITORIAL

Revista ARIPI DE ADOLESCENT este revista școlii noastre la primul ei zbor către toate inimile adolescente.

Colectivul redacțional este alcătuit din elevii liceului coordonați de dascălii lor. Paginiile revistei ne reprezintă, pe noi, ca școală, dar și pe noi, ca oameni ai acesteia. Revista este oglinda școlii, memoria ei, spațiul în care trecutul și prezentul comunică.

Ea reconstituie imagini de altădată, zborurile timide ale începutului. Aici s-au ivit primele acorduri, primele cuvinte sau cifre împletite în versuri sau ecuații. Încercând să scrie și să adune materiale, elevii au deprins farmecul unei mici construcții sau al unei creații originale.

Literele tremurate au scris și vor scrie povestea acestei școli cu dascăli, cu drumurile peste mări și țări spre împliniri miraculoase.



Elevii doresc să ofere celorlăți rânduri și imagini purtând sufletul celor care suntem și celor care am fost. Un univers familiar amintind tuturor că au aparținut acestei școli vechi se conturează cu fiecare număr, în timp, în fiecare pagină încărcată de semne, ca într-un film a cărui peliculă ne poate duce în trecut sau ne redescoperă secvențe uitate.

Cei care au scris speră ca revista să fie o inimă care bate din ce în ce mai tare, cu inocență și speranță, cu vârstele elevilor și ale dascălilor, cu clase, coridoare, scări, cu râsul recreațiilor sau liniștea orelor.

În revista școlii noastre regăsim viața de fiecare zi intrată pe cărțile tinereții fără bătrânețe, tot ceea ce elevii consideră că este apropiat universului lor în plină căutare.

REDAȚIA



CUPRINS

SECȚIUNI

- ADOLESCENȚĂ ȘI PERSONALITATE



- ȘTIINȚE



- SĂ VORBIM CORECT!



- LITERATURĂ ȘI ALTE ARTE
- CREAȚII LITERARE ȘI ARTISTICE



- EXTRA ACTIVITĂȚILE ȘCOLII



- ADOLESCENȚĂ ȘI PERSONALITATE



În căutare de modele

Interviu

Toți știm că perioada liceului este cea mai frumoasă și importantă din viața fiecăruia dintre noi, este perioada în care întâlnim oameni pe care nu-i vom uita vreodată și cu siguranță îi vom aprecia și în viitor.

Aceste persoane pot fi chiar profesorii, buni îndrumători, o a doua familie putem spune. Un astfel de profesor este și doamna CIUNGULESCU GABRIELA, care ne-a răspuns cu drag la câteva întrebări.

REPORTER - De ce ați decis să deveniți profesor?

PROFESOR - Am fost fascinată de aceasta profesie de când eram elevă. Am considerat că aceasta profesie te ajută să-ți stimulezi și pe ceilalți.

REPORTER - Care sunt avantajele sau aspectele plăcute în a fi profesor?

PROFESOR - Avantajul de a fi profesor este că poți ajuta elevii, îi poți îndruma spre un viitor mai bun și este un sentiment minunat să știi că formezi oamenii de mâine.

REPORTER - Ce calități apreciați la elevi?

PROFESOR - Mă bucur că de-a lungul anilor am avut parte de elevi cărora le-a plăcut chimia, iar la elevi apreciez seriozitatea, conștiinciozitatea, perseverența și bunul simț.

REPORTER - Ce vă deranjează cel mai mult la elevi?

PROFESOR - Cel mai mult mă deranjează că unii elevi nu mai sunt atrași de școală, având ca modele personaje negative promovate de mass-media și fiind înconjurați de o familie pentru care școala nu este prioritară.

REPORTER - Ați avut un profesor preferat? Ce materie preda?

PROFESOR - Da, am avut în liceu un profesor preferat la limba franceză.

REPORTER - Cum v-ați început cariera de profesor?

PROFESOR - Cariera de profesor mi-am început-o într-o școală mică dintr-un sat, acolo am simțit căldura colegilor și a elevilor și mi-am dat seama că în orice domeniu ajungi sus doar dacă pornești de jos.

REPORTER - Vă amintiți prima lecție predată? Ce ați simțit atunci?

PROFESOR - Prima lecție predată a fost în timpul facultății, a fost o oră încărcată de emoții, am simțit plăcerea de a comunica cu clasa și mi-am dat seama că între profesor și elev se pot stabili legături puternice.

REPORTER - Ce sfaturi le-ați da elevilor care vor să devină profesori?

PROFESOR - Această profesie îți oferă prestigiu, îți dă ocazia să formezi caractere, dar trebuie aleasa doar dacă ai vocație, a fi profesor presupune în primul rând a fi om, deoarece un profesor are nevoie de răbdare, dăruire și pregătire profesională.



În căutare de modele

Interviu

În căutare de noi modele de viață, am descoperit în doamna profesor FLORICA GOLFIȚĂ un om puternic, cu o personalitate deosebită și o bogăție interioară magică. Doamna profesoară ne prezintă, cu drag, tainele limbii române și misterul din spatele expresiilor noi sau figurilor de stil, explicându-ne cu calmitate fiecare cuvânt nou, neînțeles. Așadar, nu am ezitat să pregătim câteva întrebări, la care doamna profesor a răspuns cu bucurie.

- De ce ați decis să deveniți profesor ?

Mă bucur că mă întrebați asta. Am decis să devin profesor, pentru că am ales să rămân tânără! Și am înțeles că un profesor poate trăi tinerețea fără bătrânețe, hrănindu-se din seva vâstarelor pe care le crește, din aspirațiile și din visurile generațiilor de mâine.

- Care sunt avantajele sau aspectele plăcute de a fi profesor? Dar dezavantajele?

Avantajele de a fi profesor? Multiple. Cel mai important aspect este acela de a te bucura de lumina din ochii elevilor, de a vibra la nevoile interioare ale sufletelor care își deschid potirul în fața ta, un om chemat să satisfaci nevoia lor de cunoaștere, dorința lor de a cuprinde dintr-o suflare informații care să le pavoazeze cărările vieții. Dezavantaje? Ar fi multe de spus, dar... cred că toate pălesc în fața onoarei de a sta în fața generației de mâine.

- Ce calități apreciați la elevi?

Fiecare elev reprezintă pentru mine o floare... pe care am datoria morala de a o ajuta să crească, de a o hrăni cu tot ce am mai sfânt și de a o îndruma pe calea cunoașterii. Astfel, apreciez dorința voastră de a vă forma și de a deveni stâlpi de nădejde ai societății, croindu-vă un drum drept în viață.

- Ce vă deranjează cel mai mult la elevi?

Nu îmi place când îmi spuneți că nu vă place la școală, că e greu, că ”multe lucruri” pe care le învățați nu vă sunt de folos! Oare? Dragii mei, viața este o încercare pe care numai împreună o putem depăși! Trebuie să conștientizăm că facem parte dintr-o ecuație a cărei necunoscute o putem descifra împreună! Permiteți profesorilor voștri să vă însoțească cu bucurie pe drumul cunoașterii!

- Ați avut un profesor preferat? Ce materie preda?

Sigur! Am avut parte de profesori care au reușit să mă ajute să devin ceea ce sunt astăzi. Dar icoana Învățătoarei mele este veșnic vie în sufletul meu. A fost și este modelul meu în viață, cea care a reușit, prin dăruirea dânzei, să cultive în sufletul meu dragostea de frumos și de aproapele meu.

- Cum v-ați început cariera de profesor de Limba română?

Mi-am început cariera de profesor de Limba română ” Pe-un picior de plai/ Pe-o gura de rai”, la Școala Bîlta, Filași. Un loc binecuvântat de Dumnezeu, cu oameni minunați care m-au primit în mijlocul lor cu multă căldură și înțelegere și care m-au ajutat, necondiționat, să trec peste toate greutățile și neajunsurile începutului. Generațiile de elevi din acea perioadă sunt astăzi adulți responsabili și oameni frumoși de care sunt foarte mândră.

- Vă amintiți prima lecție predată? Ce ați simțit atunci?

Cu siguranță! Sunt momente unice din viața profesională a fiecăruia dintre noi care nu se pot uita. De la început mi s-a părut că este datoria mea să găsesc calea spre sufletul elevilor mei. Și tot atunci am conștientizat dulceața limbii române și frumusețea acestor plaiuri din care încă mă hrănesc. Zâmbetul copiilor și emoția din glasul lor m-au făcut să îmi continui drumul pe care pornisem.

- Cum s-au schimbat școala și elevii în timpul predării dumneavoastră?

Într-adevăr, s-au schimbat atât școala cât și elevii. Dar, poate că era o necesitate! M-am adaptat însă vremurilor și dorințelor fiecărei generații și am încercat să construiesc o relație strânsă cu elevii mei, bazată pe respect reciproc, pe empatie, pe toleranță și colaborare. Toate acestea au reprezentat premisa unui context de învățare de calitate și ancorat în realitate. - Ce sfaturi le-ați da elevilor care vor să devină profesori?

Aș dori ca tinerii să redescopere frumusețea acestei profesii nobile. A fi profesor înseamnă a fi grădinar de suflete, a fi responsabil de viitorul unei nații. Să nu uităm ca toți – politicieni, guvernanți, medici, ingineri, muncitori – am fost formați pe băncile școlii! Să știe că au nevoie de răbdare, de o pregătire temeinică și de abilitați de comunicare. Să înțeleagă că este o profesie grea, stresantă, dar plăcută, o profesie frumoasă, dar exigentă, o profesie modestă, dar înălțătoare.

SUNT MANDRĂ CĂ SUNT PROFESOR!



INTERVIU REALIZAT DE: - MIHAIL CLAUDIA-MARIA ȘI CORĂȚU IONELA-

ALEXANDRA (clasa aXI-a A) cu doamna profesoară de Limba și literatura română: FLORICA GOLFIȚĂ

BULLYING-UL, DUȘMANUL TĂCUT

Bullying-ul reprezintă un act de violență fizică, verbală sau psihică. În cel mai des caz școala este mediul țintă pentru unii copii care își descarcă frustrările asupra altor copii. Comportamentul de bullying reprezintă o încercare de a obține ceva prin metode de intimidare fiind asociat cu așteptări de succes ale comportamentului agresiv.

Problemele apărute sunt și oglinda dezechilibrului din familie. Familiile în care există violență atât fizică cât și verbală sunt un mediu optim pentru crearea agresorilor. De cele mai multe ori copiii își copiează rudele și le urmează manifestările crezând și învățând că a fi puternic înseamnă a-i face pe ceilalți să le fie teama de tine.

Majoritatea profesorilor, părinților sau chiar psihologii caută diferite metode de a-i face pe cei cu astfel de probleme să înțeleagă că comportamentul lor nu este adecvat în societate. Consideră că o metoda bună ar fi aceea de a fi puși în situația victimelor, astfel și-ar da seama cât de mult rău fac. Persoanele puse în ipostaza de victimă rabdă și îndură jigniri, bătăi, tachinări și chiar apăsări, toate acestea îi afectează psihic încât pot ajunge la depresie, anxietate sau singuratate.



Câteva sfaturi pentru copiii ce sunt în ipostaza de victimă a bullying-ului:

- nu răspunde cu aceeași monedă (nu întoarce nimănui rău pentru rău);
- încearcă să răspunzi manierat (un răspuns bun calmează furia uneori);
- clădește-ți încrederea de sine;
- cere ajutorul cuiva.

Câteva sfaturi pentru copiii în ipostaza de a se manifesta agresiv:

- trebuie să știi ce înseamnă respectul, să-l oferi, dar să-l și primești;
- cere un sfat despre cum să vă exprimați opinia, felul în care vorbești contează mult;
- gândiți-vă înainte de a face rău cuiva, puneți-vă în locul persoanei respective;
- încercați să luați legătura cu un psiholog atunci când nu vă simțiți bine;
- folosește respirația profundă pentru a te liniști;
- folosește energia furiei în mod înțelept- sport;
- ventilează-ți emoția- vorbește cu cineva despre ceva;
- cere ajutorul, vorbește cu cineva în care ai încredere;
- învață din greșeli, cere un sfat oricând ai nevoie, vorbește politicos, fă-ți prieteni, zâmbește mereu, trebuie să știi să-ți lași un loc de Bună Ziua.



RELAȚIA PĂRINTE- ADOLESCENT

Doicaru Marinela Denisa, clasa a XI a G
Prof. Gheorghe Daniela



Adolescența este perioada de trecere de la copilărie la viața de adult. Prin copilărie înțelegem dependența de persoanele de îngrijire și nevoia redusă a afirmării de sine, pe când adolescența presupune autonomizare și dezvoltarea unei identități unice. Reprezentativ pentru perioada adolescenței este jonglarea între copilărie și autonomie, adică între dependentă și independență, afirmare de sine.

Pe de altă parte, adolescența este perioadă multiplelor schimbări la nivel fizic, emoțional și comportamental, însă această perioadă de tranzit afectează chiar și modul de relaționare cu părinții.

Adolescența este perioada curiozității și a testării limitelor personale, astfel o parte dintre părinți devin îngrijorați de posibilele riscuri ale adolescenților și adoptă comportamente limitative, de supraveghere și protecție.

Ca reacție la aceste comportamente ale părinților, adolescenții se contraidentifică cu persoanele de îngrijire, tinzând către autonomie, respectarea intimității și a granițelor personale, ceea ce poate provoca neînțelegeri în familie.

În această perioadă de tranzit, adolescentul dorește să-și afirme propria personalitate, să ia propriile decizii, să își demonstreze abilitățile și propriul potențial, altfel spus, să se diferențieze și să se poziționeze ca și individ separat de familia de origine, dar și față de restul indivizilor.



Celebrul psiholog Erik Erikson prezintă perioada adolescenței (12-18 ani) ca nevoia rezolvării conflictului dintre identitate și confuzia de rol. Capacitatea cognitivă a adolescentului devine din ce în ce mai apropiată de cea a adultului, fiind din ce în ce mai capabil în a înțelege noțiuni și relații abstracte. Mai mult, viața socială a adolescentului devine mai complexă, intrând în contact cu o multitudine de modele umane cu care se poate identifica, iar această diversitate de modele interacționale provoacă sentiment de confuzie a propriei identități.

Adolescentul își poate adresa o multitudine de întrebări referitoare la "Cine sunt eu?", "Ce anume mă deosebește de ceilalți", individul simțindu-se constrâns de necesitatea de a face anumite alegeri și încercări care să fie cât mai apropiate de nevoile sale.

Mai mult, orice practică parentală recomandată, folosită intensiv sau în lipsa unui suport parental acordat copilului, devine o formă de control psihologic și, prin urmare, conduce la consecințe psiho-comportamentale negative și la dezadaptarea în procesul dezvoltării (Barber, Stolz, & Olsen, 2005).



Conform unui studiu efectuat de Centrul Național de Prevenire a Abuzului față de Copii (CNPAC), pentru o mare parte dintre părinți perioada adolescenței este asociată cu sentimentul de îngrijorare, teamă, neputință, riscuri multiple, comportament problematic, vulnerabilitate în față cercului social.

O altă preocupare a părinților este siguranța adolescenților și aici includem frica persoanelor de îngrijire în legătură cu posibile traume, abuzuri, sau comportamente de risc. O mare parte dintre părinții care au participat la studiu, recunosc faptul că eșuează în a identifica echilibrul dintre oferirea libertății adolescentului și asumarea stabilirii limitelor de relație, astfel încât să asigure o dezvoltare echilibrată a adolescenților și să-i protejeze de potențialele riscuri.

Privarea de dispozitive sau acces la internet este cea mai frecventă modalitate utilizată de părinți pentru a pedepsi adolescenții. Alte forme des utilizate ca pedeapsă se referă la limitarea interacțiunii cu prietenii, sau limitarea activităților pe care le preferă pentru petrecerea timpului liber. Violența verbală și psihologică sunt frecvent răspândite în disciplinarea adolescenților. Conflictul dintre părinte și adolescent nu poate fi catalogat nici ca negativ, nici ca pozitiv. Consecințele produse de către conflict sunt cele care produc o diferență, adică stimă de sine scăzută, depresie, comportament școlar sau social de risc, dificultăți afective în rândul adolescenților.

Numeroase studii și literatura de specialitate includ conflictul familial sau conflictul dintre părinți și adolescenți în categoria factorilor de risc pentru apariția diferitelor probleme psihocomportamentale.

Cu toate acestea, nu toate conflicte dintre părinți și adolescenți produc comportamente dezadaptative clinic, așadar psihosociologia conflictelor punctează faptul că în momentul în care suma beneficiilor este mai mare decât suma pierderilor, un conflict devine benefic (Stoica-Constantin, 2002).

Prin urmare, negocierea ocupă un loc primordial în viața de familie, conducând la dezescaladarea conflictului și poziționarea participanților în mod de observator, modul detașat emoțional, prin intermediul căruia lentila realității rămâne nealterată, iar deciziile pot fi luate fără ca celălalt să fie lezat, jignit, etichetat, respins.

Pentru ca negocierea să poată avea loc, este important ca părintele să reprezinte un exemplu în modul de interacțiune cu viitorul adult. Copilul sau adolescentul reprezintă simptomul familial, așadar pentru ca un copil sau adolescent să schimbe un comportament problematic, este necesar ca mediul relațional de familie să suporte modificări, îmbunătățiri, iar în acest sens terapia de familie are un rol deosebit de important.

Surse bibliografice:

1. Psiholog Diana Pătulea
2. Influențe asupra rezilienței adolescenților: controlul parental și conflictul părinte-adolescent (researchgate.net)
3. Studiu_nevoile parintilor de adolescenti_CNPAC-CBS AXA.pdf (org.md)

Moda anilor 2000

Fratoștițeanu Roxana Isabelle, clasa a IX a C
Prof.coord. Gheorghe Daniela

VEDETELE ȘI CELEBRITĂȚILE ANILOR 2000

Anii 2000 au fost reprezentați de o schimbare a vedetelor de cinema și a muzicienilor. În acest deceniu au apărut multe filme ce doborâseră recorduri de încasări, una dintre cele mai importante filme fiind celebra serie Harry Potter. Aceste serii de filme au fost atât de populare încât era destul de dificil să găsești pe cineva care să nu le fi văzut.

Anii 2000 reprezentau o eră în care oamenii s-au putut bucura de apariția unor noi vedete și celebrități ce au contribuit la crearea unui deceniu de neuitat. De asemenea, a fost o perioadă de mari schimbări pentru Hollywood și pentru vedetele sale. În primul rând, a fost primul deceniu în care salariul mediu de la Hollywood a depășit 1 milion de dolari. Moda în anii 2000

Aceasta a fost o perioadă de mare dezvoltare a hip-hop-ului, a blugilor cu talie joasă și hainelor largi.

Atunci când ne gândim la machiajul anilor 2000, ne vin în minte câteva trenduri clare. Sprâncenele subțiri, gloss-ul aplicat pe buze, culorile puternice folosite pentru machiajul ochilor și sclipiciul aplicat atât pe față, cât și pe corp sunt doar câteva dintre ele. Deși mulți ar spune că acele vremuri au apus, încă putem integra în make-up acele tendințe care ne plac.

Începutul anilor 2000 aduce în modă blugii cu talie cât mai joasă. Erau purtați cu topuri foarte scurte. Tot aici se încadrează și blugii trei sferturi, care se accesoriau cu foarte multe curele de damă metalice și pantofi cu platformă. Trendurile anilor 2000

Părul în două culori

Rădăcinile într-o culoare diferită față de lungimea părului erau un trend important în anii 2000, staruri precum Christina Aguilera și Britney Spears fiind adepții acestui stil. Bretonul lung pe o parte

Reprezentativ pentru acea perioadă, bretonul pe o parte este în prezent o tunsoare în tendințe. Ochelarii de soare dreptunghiulari

În 2023 ochelarii de soare în tendințe sunt inspirați de modelele anilor 2000. Lentilele în culori intense sunt, de asemenea, în tendințe.

Pantalonii cargo

Erau la modă în anii 2000. Sunt acei pantaloni largi cu multe buzunare ce par inspirați din uniforme militare. Aceștia și-au făcut loc și în trendurile actuale ale anului 2023.



Se pare că moda anilor 2000 poate fi considerată, în cele mai multe cazuri, o greșeală stilistică. Poate acesta este și motivul pentru care nu prea mai sunt văzute ideile vestimentare din vremea respectivă la momentul actual în modă. Nu este neapărat o perioadă reprezentativă în istoria modei, dar există câteva nume de branduri internaționale (precum Vans) care au luat anumite obiecte și idei vestimentare, le-au schimbat, le-au dat o nouă notă și le-au transformat cu succes în ceva actual.



Despre moda masculină, vestimentația și modul anilor 2000, putem spune că nu a fost și nu este considerată o greșeală. A fost o perioadă ce a întrunit modelele anilor '50 și '80 și ca piese vestimentare principale sunt blugii, jachetele de piele neagră și acele tricouri simple. Singura mare diferență face referire la mărimi. În acel deceniu erau foarte apreciate hainele largi, purtate cu 2-3 mărimi mai mari. Iată că nu se mai pune problema acum. Chiar și în cazul domnilor, hainele mulate sunt foarte apreciate.

În concluzie, atunci când vedem unele trenduri din trecut, ne este dificil să credem că oamenii chiar apreciau acele look-uri.

Sperăm ca unele tendințe din trecut să nu revină, însă lumea modei este plină de surprize.

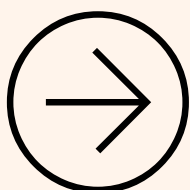
LIONEL MESSI

CEPOI ANDREI, CLASA A XI A G
PROF. COORD. GHEORGHE DANIELA

Lionel Messi, născut pe 24 iunie 1987 în orașul Rosario, Argentina, este unul dintre cei mai mari fotbaliști din istorie și un simbol al jocului creativ și al excelenței sportive. Cunoscut pentru agilitatea sa remarcabilă, driblingul neegalat și abilitățile sale de marcator, Messi a captivat inimile fanilor de fotbal din întreaga lume.

Messi și-a dezvoltat pasiunea pentru fotbal încă de la o vârstă fragedă. Crescând într-o familie modestă, s-a alăturat echipei locale de juniori, Newell's Old Boys, unde și-a exersat abilitățile și a început să atragă atenția cu talentul său incontestabil. La vârsta de 13 ani, Messi a fost recrutat de academia de juniori a FC Barcelona, unde a început să-și croiască drumul către vârf.

Debutul său în echipa de seniori a Barcelonei a avut loc în 2004, iar de atunci, Messi a devenit figura centrală a clubului catalan. Cu el în echipă, Barcelona a câștigat numeroase titluri, inclusiv Liga Campionilor UEFA și La Liga. Messi a stabilit recorduri impresionante de marcă în cadrul clubului, inclusiv cel pentru cel mai mare număr de goluri marcate. În timpul carierei sale remarcabile, Messi a fost de șapte ori câștigător al premiului FIFA pentru cel mai bun jucător al anului și a primit numeroase alte distincții individuale. Recordurile sale pentru cel mai mare număr de goluri marcate într-un singur an și pentru cele mai multe goluri într-un sezon de La Liga sunt doar câteva exemple ale dominării sale în fotbal. Messi și-a adus contribuția și la echipa națională a Argentinei, participând la multiple turnee internaționale, inclusiv Cupele Mondiale și Copa America. Deși a întâmpinat unele provocări în echipa națională, Messi a continuat să fie un lider și un model pentru colegii săi de echipă. În ciuda faimei sale și a presiunilor asociate cu statutul de superstar, Messi a păstrat o reputație de modestie și umanitate. El și soția sa, Antonela Rocuzzo, sunt implicați activ în acțiuni caritabile prin fundația lor, oferind sprijin copiilor nevoiași și contribuind la proiecte educaționale.



LIONEL MESSI RĂMÂNE UNUL DINTRE CEI MAI IUBIȚI ȘI RESPECTAȚI FOTBALIȘTI DIN LUME. CU UN IMPACT SEMNIFICATIV ASUPRA JOCULUI ȘI O UMĂNITATE PROFUNDĂ ÎN AFARA TERENULUI DE FOTBAL, MESSI CONTINUĂ SĂ FIE O SURSĂ DE INSPIRAȚIE PENTRU GENERAȚII ÎNTREGI DE FANI ȘI FOTBALIȘTI ASPIRANȚI.

• LITERATURĂ ȘI ALTE ARTE
CREAȚII LITERARE ȘI ARTISTICE



Sub un cer...

Sub un cer atât de albastru
Stă o lume-ntreagă
Cu capetele plecate
Și inimile împovărate
Doar o rază mai coboară
Și lumini, și încălzește
Sufletele pline de amar ...
Ochiul inimii caută în adevăr
O străpungere a binelui
Dar cum să găsești un bine ?
Dacă lumea-i întunecată
Și- o dorință îți mai pui
Ca trifoiul tău să mai aibă un noroc
Dar păcat că n-are strop de magie
C-aș fermeca tot răul înspre bine
Și aș da culoare umbrei
Ce-l întruchipează pe acel
Om bun.

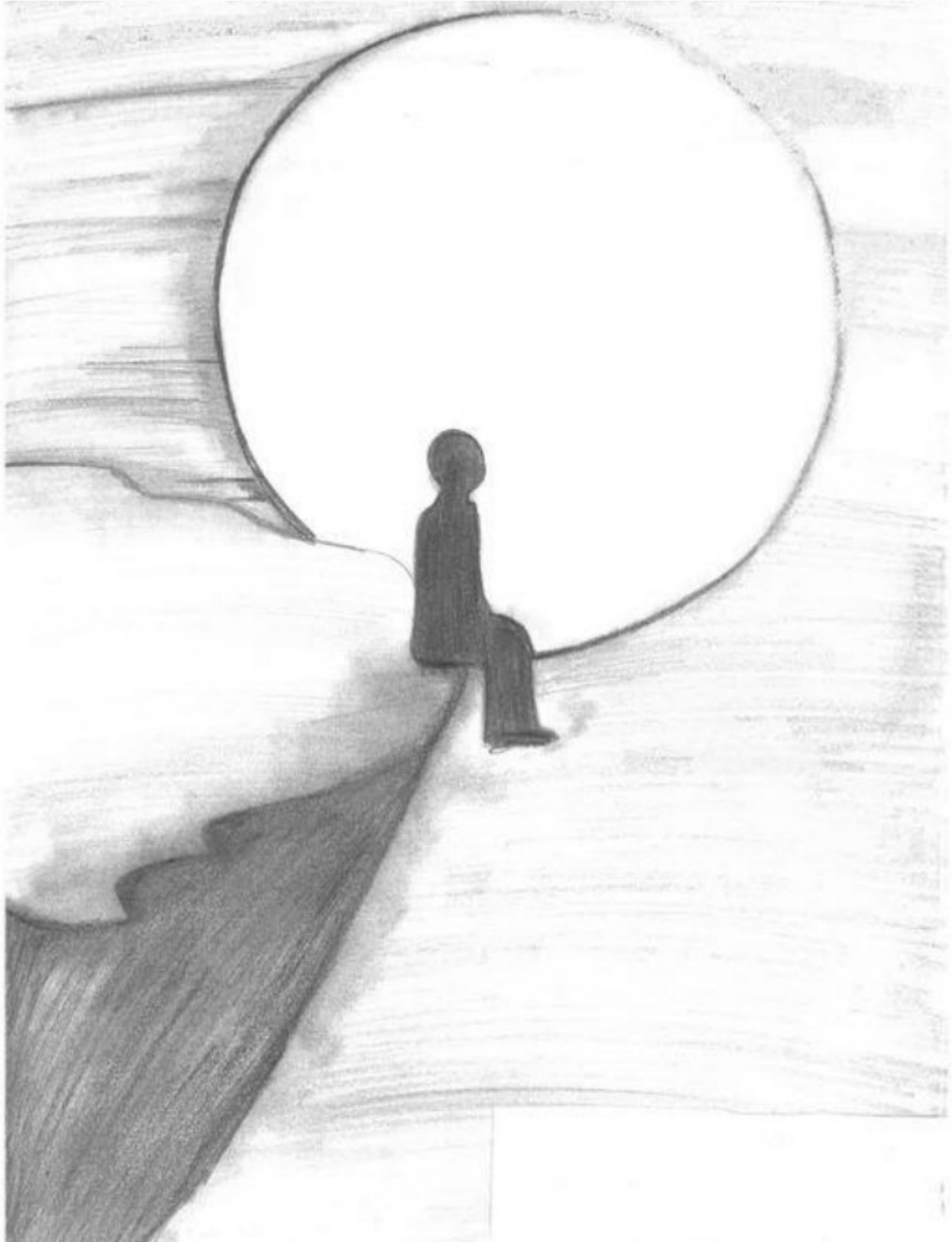


Bădoiu Manuela, clasa aXIIa H
Prof. coord. Gheorghe Daniela

*La răscruce de drumuri, Voicu Denisa, a X a B
Prof. coord. Ghiță Mihaela*



Voicu Denisa, clasa a X a B
Zgomotul liniștii
Prof. coord. Ghiță Mihaela



*Răducianu Amalia, clasa a VIIa
Prof. coord. Golfită Florica*



*Benegui Teodora Alexandra, clasa a X a E
Prof. coordonator Ghiță Mihaela*

Și apoi...

Atunci când sufletul te apasă
Și te doare tot ce vezi
Fugi ,departe ,fugi!
Altfel ai să te pierzi.

Te simți singur ,trist și amar
Ai răbdare și-ai să vezi
Că lumina ție scăpare
Doar un ceas și ai să vezi.

Te rog ,iartă-mă pe mine,
Că nu am fost mereu cu tine
Ai grijă de sufletul tău
Căci altul n-ai ,e doar al tău!

Simți că nimic nu mai e ca la
început
Ți-am mai spus: Fugi,
departe ,fugi!
O să fie și zile mai bune
Și apoi vei avea sufletul în
mâini bune.

Prof. Gheorghe Daniela

MIHAI EMINESCU- BIOGRAFIE



Mihai Eminescu (născut Mihail Eminovici; n. 15 ianuarie 1850, Botoșani – d. 15 iunie 1889, București) a fost un poet, prozator și jurnalist român, socotit de cititorii români și de critica literară postumă drept cea mai importantă voce poetică din literatura română. Receptiv la romantismele europene de secol XVIII și XIX, a asimilat viziunile poetice occidentale, creația sa aparținând unui romantism literar relativ întârziat.

În momentul în care Mihai Eminescu a recuperat temele tradiționale ale Romantismului european, gustul pentru trecut și pasiunea pentru istoria națională, căreia a dorit chiar să-i construiască un Pantheon de voievozi, nostalgia regresivă pentru copilărie, melancolia și cultivarea stărilor depresive, întoarcerea în natură etc., poezia europeană descoperirea paradigma modernismului, prin Charles Baudelaire sau Stéphane Mallarmé.

Poetul avea o bună educație filosofică, opera sa poetică fiind influențată de marile sisteme filosofice ale epocii sale, de filosofia antică, de la Heraclit la Platon, de marile sisteme de gândire ale romantismului, de teoriile lui Arthur Schopenhauer, Immanuel Kant (de altfel

Eminescu a lucrat o vreme la traducerea tratatului acestuia „Critica rațiunii pure”, la îndemnul lui Titu Maiorescu, cel care îi ceruse să-și ia doctoratul în filosofia lui Kant la Universitatea din Berlin, plan nefinalizat pînă la urmă) și de teoriile lui Hegel.

Eminescu a fost activ în societatea politico-literară Junimea, și a lucrat ca redactor la Timpul, ziarul oficial al Partidului Conservator. A publicat primul său poem la vârsta de 16 ani, iar la 19 ani a plecat să studieze la Viena. Manuscrisele poetului Mihai Eminescu, 46 de volume, aproximativ 14.000 de file, au fost dăruite Academiei Române de Titu Maiorescu, în ședința din 25 ianuarie 1902.

MIHAI EMINESCU- biografie

Mihai Eminescu este al șaptelea dintre cei unsprezece copii ai căminarului Gheorghe Eminovici, provenit dintr-o familie de țărani români din nordul Moldovei, și al Ralucăi

Eminovici, născută Jurașcu, fiică de stolnic din Joldești. Familia cobora pe linie paternă din

Transilvania de unde emigrează în Bucovina din cauza exploatării iobăgești, obligațiilor militare și a persecuțiilor religioase.

Unii autori au găsit rădăcini ale familiei Eminovici în satul Vad, din Țara Făgărașului, unde mai există și astăzi două familii Iminovici. Bunicii săi, Vasile și Ioana, trăiesc în Călineștii lui Cuparencu, nu departe de Suceava, comuna întemeiată de emigranții transilvăneni.

Bunicii paterni mor din cauza epidemiei de holeră din 1844, și poetul, născut mult mai târziu, nu-i cunoaște și nu-i evocă în scrierile sale. Gheorghe, primul băiat al lui Vasile, tatăl poetului, trece din Bucovina în Moldova și îndeplinește funcția de administrator de moșie. Este ridicat la rangul de căminar și își întemeiază gospodăria sa la Ipotești, în Ținutul Botoșanilor.

Primul născut dintre băieți, Șerban (n.1841), studiază medicina la Viena, se îmbolnăvește de tuberculoză și moare alienat în 1874. Niculae, născut în 1843, se va sinucide în Ipotești, în 1884. Iorgu, (n. 1844) studiază la Academia Militară din Berlin. Are o carieră de succes, dar moare în 1873 din cauza unei răceli contractate în timpul unei misiuni.

Ruxandra se naște în 1845, dar moare în copilărie. Ilie, n. 1846 a fost tovarășul de joacă al lui Mihai, descris în mai multe poeme. Moare în 1863 în urma unei epidemii de tifos. Maria,

n. 1848 sau 1849 trăiește doar șapte ani și jumătate. Mihai a fost cel de-al șaptelea copil. Aglae (n. 1852, d. 1906), a fost căsătorită de două ori și are doi băieți, pe Ioan și pe George.

După el s-a născut în jur de 1854 Harieta, sora mai mică a poetului, cea care l-a îngrijit după instaurarea bolii. Matei, n. 1856, este singurul care a lăsat urmași direcți cu numele Eminescu. A studiat Politehnica la Praga și a devenit căpitan în armata română. Ultimul copil, Vasile, a murit la un an și jumătate, data nașterii sau a morții nefiind cunoscute.

Copilăria a petrecut-o la Botoșani și Ipotești, în casa părintească și prin împrejurimi, într-o totală libertate de mișcare și de contact cu oamenii și cu natura, stare evocată cu adâncă nostalgie în poezia de mai târziu (Fiind băiet... sau O, rămâi)

MIHAI EMINESCU- biografie

1866 este anul primelor manifestări literare ale lui Eminescu. În 12/24 ianuarie moare profesorul de limba română Aron Pumnul. Elevii scot o broșură, Lăcrămioarele învățăceilor gimnaziști (Lăcrămioare... la mormântul prea-iubitului lor profesoriu), în care apare și poezia La mormântul lui Aron Pumnul semnată M. Eminoviciu.

La 25 februarie/9 martie (stil nou) debutează în revista "Familia", din Pesta, a lui Iosif Vulcan, cu poezia De-aș avea. Iosif Vulcan îl convinge să-și schimbe numele în Eminescu și mai târziu adoptat și de alți membri ai familiei sale. În același an îi mai apar în „Familia” alte cinci poezii. Din 1866 până în 1869, a pribegit pe traseul Cernăuți – Blaj – Sibiu – Giurgiu – București.

De fapt, sunt ani de cunoaștere prin contact direct a poporului, a limbii, a obiceiurilor și a realităților românești, un pelerinaj transilvănean al cărui autor moral a fost Aron Pumnul.

„Cât de clar este, respectând documentele epocii cernăuțene, respectând adevărul istoric atât cât există în ele, cât de cert este că drumul lui Eminescu în Transilvania, departe de a fi o «împrejurare boemă», «un imbold romantic al adolescenței», a fost – în fond – încheierea sublimă a unei lecții pentru toată viața: ideea unității naționale și a culturii române aplicată programatic și sistematic, cu strategie și tactică, după toate normele și canoanele unei campanii ideologice.” (Sânziana Pop în Formula AS nr. 367)

În 1867 a intrat ca sufleor și copist de roluri în trupa de teatru a lui Iorgu Caragiale, apoi secretar în formația lui Mihail Pascaly și, la recomandarea acestuia, sufleor și copist la Teatrul Național, unde îl cunoaște pe I. L. Caragiale. Cu această trupă face turnee la Brăila, Galați, Giurgiu, Ploiești. A continuat să publice în Familia; a scris poezii, drame (Mira (dramă)), fragmente de roman (Geniu pustiu), rămasse în manuscris; a făcut traduceri din germană (Arta reprezentării dramatice, de H. Th. Röttscher).

Este angajat în 1868 ca sufleor în trupa lui Mihail Pascaly, care concentrase mai multe forțe teatrale: Matei Millo, Fanny Tardini-Vladicescu și actori din trupa lui Iorgu Caragiale. În timpul verii, aceasta trupă a jucat la Brașov, Sibiu, Lugoj, Timișoara, Arad și alte orașe bănățene.

Iosif Vulcan l-a întâlnit cu ocazia acestui turneu și a obținut de la Eminescu poeziile „La o artistă” și „Amorul unei marmure”, publicate apoi în Familia din 18/30 august și 19 septembrie/1 octombrie. Văzând aceste poezii în Familia, căminarul Gheorghe Eminovici află de soarta fiului său, rătăcitor în lume. Stabilizat în București, Eminescu a făcut cunoștință cu I.

L. Caragiale. Pascaly, fiind mulțumit de Eminescu, l-a angajat ca sufleor a doua oară și copist al Teatrului Național.

Între 1869 și 1872 este student la Viena. Urmează ca „auditor extraordinar” Facultatea de Filozofie și Drept (dar audiază și cursuri de la alte facultăți). Activează în rândul societății studențești (printre altele, participă la pregătirea unei serbări și a unui Congres studențesc la Putna, cu ocazia împlinirii a 400 de ani de la zidirea mănăstirii de către Ștefan cel Mare), se împrietenește cu Ioan Slavici; o cunoaște, la Viena, pe Veronica Micle; începe colaborarea la

Convorbiri literare; debutează ca publicist în ziarul Albina, Între 1872 și 1874 a fost student „extraordinar” la Berlin. Junimea i-a acordat o bursă cu condiția să-și ia doctoratul în filozofie. A urmat cu regularitate două semestre, dar nu s-a prezentat la examene.

MIHAI EMINESCU- biografie

La 1 aprilie 1869, a înființat împreună cu alți tineri, cercul literar Orientul, care avea ca scop, între altele, strângerea basmelor, poeziilor populare și a documentelor privitoare la istoria și literatura patriei.

În vară se întâlnește întâmplător în Cișmigiu cu fratele său Iorgu, ofițer, care l-a sfătuit să reia legăturile cu familia. Poetul a refuzat hotărât. În vară, a plecat cu trupa Pascaly în turneu la Iași și Cernăuți. Cu ocazia ultimului turneu, Eminescu se împacă cu familia, iar tatăl său i-a promis o subvenție regulată pentru a urma cursuri universitare la Viena, unde se aflau mai toți colegii lui de la Cernăuți.

S-a reîntors în țară, trăind la Iași între 1874-1877. A fost director al Bibliotecii Centrale, profesor suplinitor, revizor școlar pentru județele Iași și Vaslui, redactor la ziarul Curierul de Iași. A continuat să publice în Convorbiri literare. A devenit bun prieten cu Ion Creangă, pe care l-a determinat să scrie și l-a introdus la Junimea.

Situația lui materială era nesigură; a avut neazuri în familie (i-au murit mai mulți frați, i-a murit și mama). S-a îndrăgostit de Veronica Micle. Mandache Leocov sugerează că în această perioadă poetul s-ar fi atașat de un tei multisecular din Grădina Copou, arbore ulterior devenit celebru sub numele de Teiul lui Eminescu:

„Aici, la umbra teiului, ieșenii îl întâlneau frecvent pe marele nostru poet, fie alături de Veronica Micle, fie alături de bunul său prieten, Ion Creangă. [...] După plecarea lui la București, ieșenii au botezat acest tei Teiul lui Eminescu”.

În 1877 s-a mutat la București, unde până în 1883 a fost redactor, apoi redactor-șef (în 1880) la ziarul Timpul. A desfășurat o activitate publicistică excepțională, care i-a ruinat însă sănătatea. Acum a scris marile lui poeme (seria Scrisorile, Luceafărul etc.).

Moartea lui Eminescu s-a produs pe data de 15 iunie 1889, în jurul orei 4 dimineața, după ce la începutul anului boala sa devenise tot mai violentă, în casa de sănătate a doctorului Șuțu din strada Plantelor nr. 9, București. Ziarul Românul anunța ziua următoare la știri: Eminescu nu mai este.

Corpul poetului a fost expus publicului în Biserica Sf. Gheorghe, pe un catafalc simplu, împodobit cu cetină de brad. Un cor dirijat de muzicianul C. Bărcănescu a interpretat litania „Mai am un singur dor”. După slujba ortodoxă și discursul lui Grigore Ventura, carul funebru, la care fuseseră înhămați doar doi cai, s-a îndreptat spre Universitate, unde Dimitrie Laurian rostește al doilea discurs funebru.

Apoi cortegiul, la care se adaugă diverși trecători o pornește pe Calea Victoriei, Calea Rahovei și se îndreaptă spre cimitirul Șerban Vodă, denumit azi Bellu. Patru elevi ai Școala normală de institutori din București au purtat pe umeri sicriul pînă la mormînt, unde a fost îngropat sub „teiul sfînt” din cimitirul Bellu, după cum scria chiar Caragiale în necrologul În Nirvana.

MIHAI EMINESCU- biografie

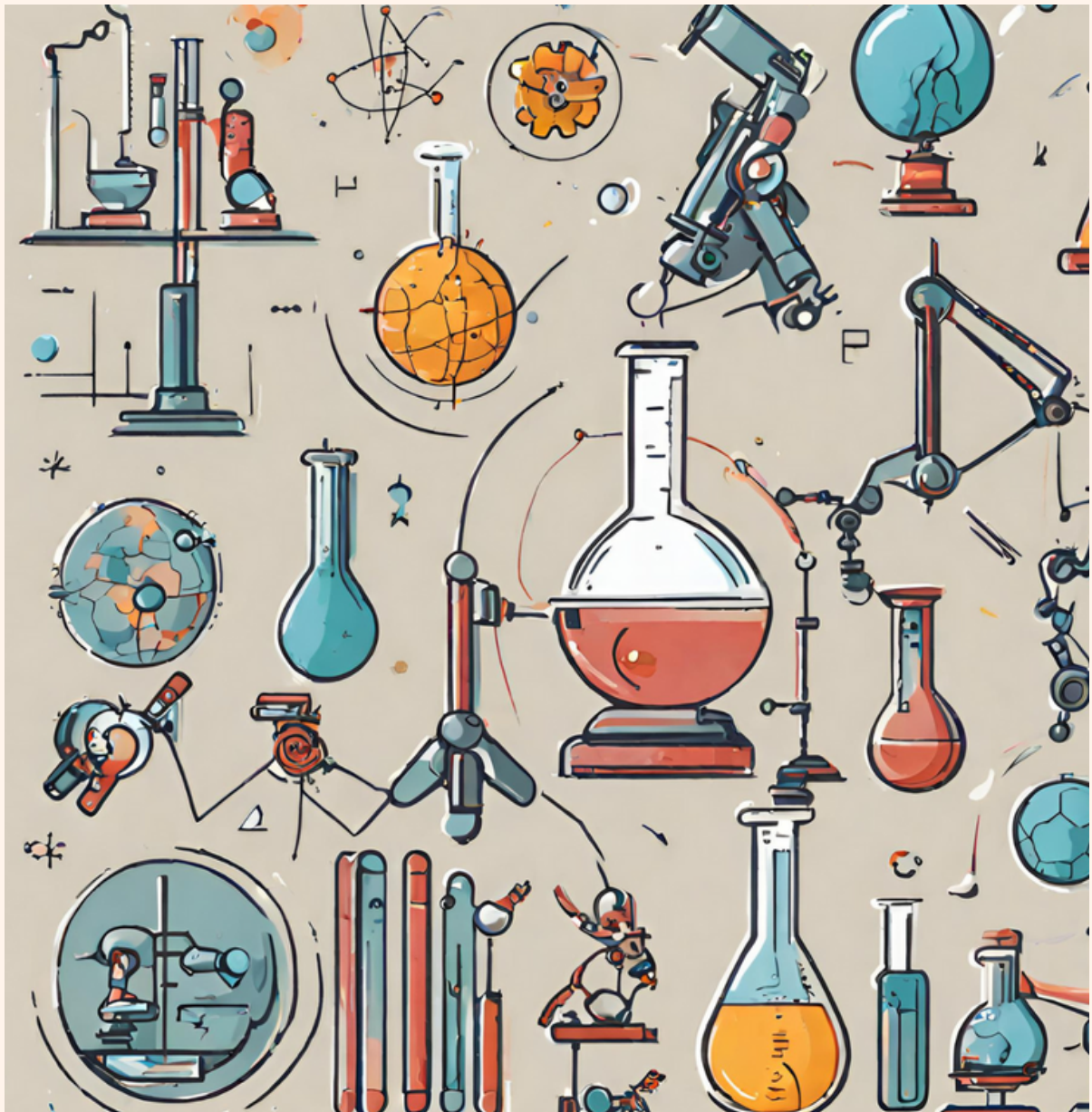
„Astfel se stinse în al optulea lustru de viață cel mai mare poet, pe care l-a ivit și-l va ivi vreodată, poate, pământul românesc. Ape vor seca în albie și peste locul îngropării sale va răsări pădure sau cetate, și câte o stea va veșteji pe cer în depărtări, până când acest pământ să-și strângă toate sevele și să le ridice în țeava subțire a altui crin de tăria parfumurilor sale.”

Cea mai realistă analiză psihologică a lui Eminescu i-o datorăm lui I.L. Caragiale care după moartea poetului a publicat trei scurte articole pe această temă: În Nirvana, Ironie și Două note. După părerea lui Caragiale trăsătura cea mai caracteristică a lui Eminescu era faptul că „avea un temperament de o excesivă neegalitate”. Viața lui Eminescu a fost o continuă oscilare între atitudini introvertite și extravertite.

„Așa l-am cunoscut atuncea, așa a rămas până în cele din urmă momente bune: vesel și trist; comunicativ și ursuz; blând și aspru; mulțumindu-se cu nimica și nemulțumit totdeauna de toate; aci de o abstenență de pustnic, aci apoi lacom de plăcerile vieții; fugind de oameni și căutându-i; nepăsător ca un bătrân stoic și iritabil ca o față nervoasă. Ciudată amestecătură!

- fericită pentru artist, nefericită pentru om!”

- ŞTIINŢE



LUNA - UN MISTER

Doicaru Marinela Denisa,
clasa a-XI-a G



Luna este mai tânără decât se credea: impactul cosmic care a dus la formarea satelitului natural al Terrei ar fi avut loc, conform unui studiu recent, la 95 de milioane de ani după formarea Sistemului Solar – mai târziu decât considerau unii astronomi. Cercetările anterioare estimau că impactul care a dus la formarea Lunii ar fi avut loc la numai 30 de milioane de ani după formarea planetelor din Sistemului Solar, dar o nouă teorie, bazată pe 259 de simulări computerizate ale acestei ciocniri și ale modului cum s-au format Terra, Venus, Mercur și Marte, sugerează o cronologie diferită a evenimentelor. Combinând măsurători ale unor particularități ale compoziției Terrei și simulări pe computer, cercetătorii au reușit să stabilească un „ceas geologic” pe baza căruia poate fi studiat procesul formării Lunii.

Rezultatele acestor noi cercetări, realizate de specialiști din Franța, Germania și SUA, au fost publicate în revista Nature.

Pământul nu s-a format dintr-odată, ci „bucată cu bucată”, explică astrofizicianul John Chambers, de la Carnegie Institution for Science, din Washington, D.C. Ultima bucată a fost adăugată probabil atunci când un corp ceresc cam de mărimea planetei Marte, având deci aproximativ o zecime din masa Pământului, a izbit planeta noastră. Cea mai mare parte din materia rezultată a rămas pe Pământ, dar o parte a fost aruncată în spațiu, împreună cu alte fragmente de materie originare de pe Terra, și toate aceste fragmente expulzate în spațiu s-au agregat în cele din urmă, formând Luna, a explicat specialistul.

Studii anterioare, bazate pe dezintegrarea radioactivă a unor elemente, au încercat să estimeze cât timp a trecut de la formarea Pământului, acum 4,6 miliarde de ani, și impactul care a aruncat pe orbita planetei fragmentele din care s-a format Luna. Dar rezultatele nu au fost concludente, din unele estimări rezultând că impactul ar fi avut loc la doar 30 de milioane de ani după formarea Sistemului Solar. Rezultatele acestui nou studiu „întârzie” formarea Lunii, sugerând că acesta ar fi avut loc la 95 de milioane de ani după formarea Sistemului Solar, cu o marjă de eroare de 32-39 de milioane de ani. Aceste rezultate ar putea ajuta și la lămurirea altor mistere ale Sistemului Solar; de pildă, de ce formarea Terrei a luat atât de mult timp, spre deosebire de evoluția rapidă a planetei Marte? Aceasta din urmă s-ar fi format în numai câteva milioane de ani, după cum sugerează rezultatele analizei meteoriților marțieni și simulările computerizate realizate recent. Misterul ar putea fi lămurit probabil doar după obținerea – cândva, în viitor – a unor mostre din planeta-soră a Pământului, Venus, care, ca și Terra, pare să fi avut o evoluție lentă. Luna este singurul satelit natural al Pământului, însă mii de alți sateliți artificiali mici au fost de asemenea plasați pe orbita în jurul Pământului.

DATE:

DISTANȚA PÂNĂ LA PĂMÂNT: 384,000 KM.

RAZA: 1738 KM. MASA: 7.3522 KG.



Botezata Luna de către Romani,

Selene de către Greci, și în multe alte feluri în alte mitologii, Luna este

cunoscută din timpuri preistorice. Este cel de-al doilea corp ceresc ca luminozitate, după

Soare. Așa cum Luna orbitează în jurul Pământului o dată pe lună, unghiul dintre Pământ, Lună și Soare se schimbă - noi observăm acest fapt prin ciclul fazelor lunare. Timpul scurs între două luni noi succesive este de 29.5 zile (709 ore), ușor diferit față de perioada orbitală a Lunii (măsurată față de stele) deoarece Pământul se mișcă semnificativ de mult pe orbita lui în jurul Soarelui în acest timp. Datorită mărimii și compoziției sale, Luna este uneori clasificată ca o "planetă" terestră împreună cu Mercur, Venus, Pământ și Marte. Luna a fost prima dată vizitată de către sonda sovietică Luna 2 în 1959. Este singurul corp extraterestru vizitat de oameni. Prima aselenizare a avut loc pe 20 Iulie 1969. Luna este de asemenea singurul corp de pe care s-au adus mostre. În vara lui 1994, Luna a fost cartografiată de o mică sondă - Clementine și din nou în 1999 de Lunar Prospector. Câmpul gravitațional dintre Lună și Pământ cauzează unele efecte interesante. Cele mai evidente sunt mareaele. Atracția gravitațională a Lunii este mai mare pe partea cea mai apropiată de Lună a Pământului. Din perspectiva noastră, pe suprafața Pământului vedem doar denivelari - una în direcția Lunii și una în direcția opusă. Efectul este mai pregnant în apa oceanelor decât în scoarța terestră așa că apa se ridică mai mult, și deoarece Pământul se rotește mai rapid decât Luna denivelările se învârt în jurul Pământului, o dată pe zi, cauzând două fluxuri pe zi. Dar Pământul nu este nici complet fluid. Rotația Pământului poartă denivelările un pic înaintea punctului aflat direct sub Lună. Aceasta înseamnă că forțele dintre Pământ și Lună nu sunt chiar pe linia dintre centrele lor producând o torsiune pe Pământ și o accelerare a forței pe Luna. Acest fapt cauzează un transfer net a energiei rotaționale ce face ca Pământul să își încetinească rotația cu 1.5 milisecunde/secol și Luna să se ridice într-o orbită superioară cu 3.8 centimetri pe an.

BIBLIOGRAFIE:

[HTTP://WWW.CLOPOTEL.RO/ENCICLOPEDIA/ASTRONOMIE_LUNA-160.HTML](http://www.clopotel.ro/enciclopedia/astromomie_luna-160.html)

- **SĂ VORBIM CORECT!**



SĂ VORBIM CORECT!



Vom scrie verbul „a fi”, cu doi i, atunci când verbul este la:

- imperativ afirmativ: Fii deștept!
- conjunctiv prezent, forma afirmativă și forma negativă: Vreau să fii deștept. Vreau să nu fii rău.

În rest, verbul „a fi” îl vom scrie cu un „i”.

- imperativ negativ: Nu fi obraznic!
- condițional prezent: aș fi, ai fi
- condițional perfect: aș fi fost, ai fi fost, ai fi spus, ai fi făcut
- conjunctiv perfect: să fi știut, să fi fost, să fi avut
- viitor: voi fi, vei fi
- verb + fi: pot fi, poți fi, să poată fi, să poți fi, vei putea fi.

Prof. Gheorghe Daniela

- EXTRA ACTIVITĂȚILE ȘCOLII





Balul bobocilor

Balul bobocilor este o activitate cu tradiție în liceul nostru, și care marchează intrarea oficială a elevilor de clasa a - IX - a în viața liceului.

Doamna profesoară de limba franceză Cone Diana, împreună cu elevii liceului dornici să se implice, organizează momentele potrivite ca toți elevii talentați să poată fi puși în valoare, să fie văzuți și apreciați de colegii lor și de profesorii liceului.

Elevii participă la diverse momente artistice, scenete și interpretări muzicale, în care se implică și Clubul de teatru, coordonat de doamna profesoară Gheorghe Daniela.





Târgul de Crăciun

Târgul de Crăciun este o altă activitate în care se implică cu toată energia toți elevii și profesorii liceului, și care are loc pe 14 decembrie. Elevii pregătesc, de cele mai multe ori împreună cu familiile lor, preparate tradiționale de Crăciun, confecționează decorațiuni și apoi le aranjează pe standuri special amenajate în centrul orașului pentru trecătorii care intră în spiritul Crăciunului și oferă cât doresc pentru produsele realizate de copii.

Cu banii strânși Consiliul elevilor va cumpăra produse necesare traiului zilnic pentru copii cunoscuți cu probleme sociale din oraș.

Această activitate caritabilă îi aduce împreună pe elevii, părinți și profesorii pentru o cauză nobile.

